

# ESCAL INFO

Le magazine des habitants du territoire

association

Avec le PRINTEMPS,  
profitons de nos jardins



n° 257 – avril 2020

[www.escal.asso.fr](http://www.escal.asso.fr)

## NOTE AUX LECTEURS

Au moment où votre mensuel partait sous presse, le Président de la République et le Gouvernement prenaient des mesures de confinement pour lutter contre la propagation du Coronavirus.

Dans ce contexte, nombre des informations de vos associations pour le mois d'avril devenaient caduques. De plus, les mesures de prévention à appliquer rendaient la distribution de la version papier de l'ESCAL INFO ASSOCIATIONS dangereuse pour le distributeur, mais aussi les habitants qui l'auraient en mains.

C'est pourquoi, en lien étroit avec nos partenaires municipaux, nous avons préféré annuler l'impression de ce numéro et le réadapter dans une version numérique, qui fait la part belle aux comptes-rendus d'activités.

En nous excusant pour le désagrément causé et dans l'espoir de vous retrouver très vite, et de vous permettre de pouvoir rapidement feuilleter votre numéro de juin,

D'ici là, portez vous bien.



Le Centre Socioculturel de Marguerittes

## RETROUVEZ-NOUS



[www.escal.asso.fr](http://www.escal.asso.fr)

Directeur de publication  
**Jean-Marie BRAHIC**

Directeur de rédaction  
**David DUMAS**

Rédacteurs

ESCAL

SOUFFLE D'ANGE

GV CLAIRE COUR

MARGUERITTES MRS

J'ÉCRIS MA VIE

LA BOUVINA

LI COUTE NEGRE

SOLIDARITÉS CITOYENNES

LES AMIS DE L'OLIVIERS

AMICALES RENCONTRES

MLJ



Numéro ISSN : 1638 - 66 55

COVID-19

## FACE AU CORONAVIRUS : POUR SE PROTÉGER ET PROTÉGER LES AUTRES



Se laver  
très régulièrement  
les mains



Tousser ou éternuer  
dans son coude  
ou dans un mouchoir



Utiliser un mouchoir  
à usage unique  
et le jeter



Saluer sans se serrer  
la main, éviter  
les embrassades

Vous avez des questions sur le coronavirus ?



[GOUVERNEMENT.FR/INFO-CORONAVIRUS](https://www.gouvernement.fr/info-coronavirus)



**0 800 130 000**

(appel gratuit)

## SOUFFLE D'ANGE

### Petit bilan de milieu d'année

Depuis la rentrée de septembre 2019, les ateliers battent leur plein à l'association Souffle d'Ange. 4 créneaux sont proposés le mercredi. Ces ateliers permettent d'accueillir des enfants de 3 à 16 ans. Chaque contenu de cours est adapté à la tranche d'âge.

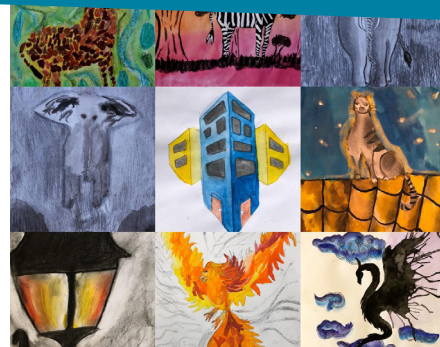
L'année est organisée autour de périodes où des thèmes différents sont abordés. Ceux-ci sont déclinés en différents sujets qui permettent de découvrir et créer à partir de différentes techniques. Pour le moment les enfants et adolescents ont pu mettre en image le thème des animaux de la savane, de la ville et de l'imaginaire.

Au fur et à mesure de l'année, ils apprennent à dessiner, à utiliser l'outil crayon, à travailler leur dextérité, la précision du geste, la pression sur le crayon et les différents contrastes que cela peut produire. Ils affinent aussi leur regard pour prendre des partis pris graphiques. La colorisation des dessins à l'aquarelle est aussi abordée, avec l'utilisation du pinceau, ils découvrent que la position de leurs doigts influence le résultat souhaité. L'encre de chine, le fusain, les pastels sec et gras sont autant d'outils que les enfants expérimentent pour rendre des effets divers. Au fur à mesure des découvertes ils se perfectionnent et acquièrent un esprit critique constructif envers leurs productions.

Les ateliers sont menés dans le cadre bienveillant et de non-jugement adapté au rythme de chacun, afin de permettre à l'expression créative d'émerger dans les meilleures conditions.

L'année se poursuit bien. D'autres surprises sont à retrouver sur la page Facebook de l'atelier.

**Renseignements à l'association Souffle d'Ange au 06 64 75 92 74 (Aurore) ou sur la page Facebook : Aurore Gonnot (Souffle d'Ange)**





## GV CLAIRE COUR



### Ces 5 commandements tu exécuteras

Réduire ton stress, du **yoga** tu méditeras

Respirer s'oxygéner, de la **marche nordique** tu feras

Fini l'hiver, ton **énergie** tu boosteras

Tonifier ton corps, les cours **fitness** tu suivras

S'amuser et s'accorder des pauses bien-être, **GV Claire Cour** tu choisiras

Pour plus d'infos,  
le planning tu consulteras :  
[gvclairecour.wixsite.com/gvclairecour](http://gvclairecour.wixsite.com/gvclairecour)  
ou à Anne Marie tu téléphoneras  
06.24.70.75.28

## MARGUERITES MRS

**Avec le retour de la douceur printanière, les adhérents qui pratiquent la Marche Aquatique Côtière ont repris cette activité après trois mois d'arrêt.**

Tous les 15 jours, nous nous retrouvons à la Grande Motte ou au Grau du Roi où pendant une heure nous marchons avec de l'eau jusqu'à la taille tout en mobilisant le corps dans son entier. Bien sûr, le port d'une combinaison s'impose.

Cette activité améliore la musculation, la mobilité articulaire et la respiration.

C'est une activité de plaisir et de convivialité bienfaisante et relaxante.





## J'ÉCRIS MA VIE

**Nous inspirant de Philippe DELERM dans L'extase du selfie nous avons fait le récit de la conduite de nos caddies. Le récit de Danièle en est un exemple.**

Ce matin votre frigo est désert, il faut absolument faire les courses aujourd'hui.

Devant le supermarché, au sortir de la voiture, recherche du JETON indispensable.

Mais où est-il ? Pas dans la poche ! Sûrement dans la voiture ! Le voilà !

Votre ami d'un jour roule bien. Vous parcourez le magasin avec votre liste de courses en mains. Vous vous connaissez et conduire votre caddie au rayon Bonbons, Chocolats, Gâteaux serait une grave erreur que vous ne commettrez pas, pensant à votre ligne et à votre santé.

Le caddie commence à se remplir, fruits et légumes frais, fruits secs pour le grignotage.

Tout se passe bien jusqu'au moment où vous vous dites « Zut, j'ai oublié le Champagne pour la Saint-Valentin ». Le rayon est à l'autre bout du magasin, vous plantez là votre caddie.

Le retrouver est plus ardu. Mais où est-il ? La prochaine fois je lui mettrai un BIP.

Le voilà plein et vous avez du mal à le diriger. Ses roulettes ne se laissent plus faire.

Les courses sont achetées payées et rangées dans le coffre de la voiture. OUF !

Vous ramenez votre caddie, ami/ennemi d'un jour, à son rang de caddie en n'oubliant pas le JETON.

**Contact : 06 09 49 16 36 ou [jecrismavie@orange.fr](mailto:jecrismavie@orange.fr)**

## LA BOUVINA

**Le club taurin *la Bouvina* a présenté sa saison.**

**Vingt et une courses sont programmées cette année du 29 mars au 20 septembre.**

La présidente, Chantal BOURELLY, a accueilli les élus, les raseteurs, gardians, manadiers et la très nombreuse assistance lors de la présentation de la saison du club taurin vendredi 21 février à la salle Louis PICARD. En rappelant les 91ans du club, la présidente a rendu hommage aux membres du conseil d'administration et présenté Manon GOUDARD 18 ans nouvelle postulante à ce conseil.

Le Webmaster, Christian GERVAIS a sélectionné les meilleurs moments des courses de la saison présentés sur grand écran.

Christian PRIVAT et Cédric RIBES ont aussi présenté les vingt et une courses et spectacles taurins prévus dès le 29 mars en insistant sur la dernière course de la saison le 20 septembre entièrement consacrée au 100e anniversaire de la manade Fanfonne GUILLIERME.

Un super apéritif a clôturé la soirée.

**Composition du conseil d'administration :** ANTONIN Chantal et Jean-Bernard, ARRO Guilhem, BOURELLY Chantal, BOURNETON Guy, CHANAT Charles, GERVAIS Christian, GOUDARD Manon, GRAU Maryse, GUILHOT Georges et Arlette, HUBAC Hervé, LOUCHE Christophe, MARC Eric et Carole, MAYOR Mireille, MOMBELLETT Michel, MOMBELLETT Boris, PRIVAT Christian, PUECH Philippe, RIBES Cédric, TRINQUIER Francis, CHABRIER Annie.



### Nouveau bureau à LI COUTE NEGRE

Faisant suite à l'assemblée générale qui s'est tenue le 26 janvier dernier, les membres du conseil d'administration se sont réunis afin d'élire les membres du bureau. Le vote pour chacun des postes à pourvoir s'est tenu à bulletin secret conformément aux statuts. Sont élus :

**Président :** Monsieur Jean-Claude BATTE,

**Vice-présidente :** Madame Yolande VERDIE,

**Secrétaire :** Madame Gisèle ISOARD

**Trésorière :** Madame Marie-France BIGUET

**Les autres membres du conseil d'administration sont :**

Mesdames Nadine BANO, Murielle DEREU, Annie GERMIN, Jacqueline MATRINGES, Anne-Marie RICHARD, Martine VOULOIR, Messieurs André BIGUET, Daniel COUDEYRE, Antoine GIL, Gilbert ISOARD, Bernard PETER, Michel PLANET, Joseph VERDIE.

Les différents projets d'animations ont ensuite été évoqués : fête de printemps, voyages, lotos, repas à thème...

Voilà une nouvelle année qui s'annonce sous les meilleurs auspices et cette réunion s'est terminée par le partage du verre de l'amitié.

**Depuis peu, vous pouvez vous informer de nos activités à partir du site de l'ESCAL :**

<https://www.escal.asso.fr/les-associations/>

## SOLIDARITÉS CITOYENNES

### Le frelon asiatique, une catastrophe pour nos abeilles

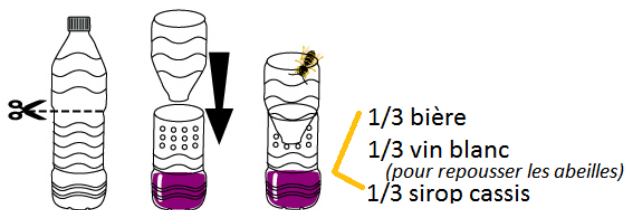
Depuis une quinzaine d'années, ils sont l'une des causes majeures de la surmortalité de nos abeilles que **nous pouvons aider en construisant des pièges, et c'est le moment d'agir.**

Les nids des frelons se vident de leurs habitants en hiver, seules les reines survivent et se camouflent, elles ne sortent que courant février et recommencent à s'alimenter. Chacune donnera naissance à plus de 2000 individus !

Disposons dans nos jardins et en ville sur nos balcons, des pièges pour attraper ces futures fondatrices de nids.

Ils sont simples à fabriquer :

- Découper une bouteille plastique à 1/3 de sa hauteur, l'inverser pour former une nasse avec du fil de fer (qui servira aussi à l'accrocher).
- Verser à l'intérieur 10 centimètres d'un mélange composé de 1/3 de bière brune, 1/3 de vin blanc (pour repousser les abeilles) et de 1/3 de sirop de cassis. Renouveler régulièrement le mélange et vider en cas de pluie



Attention, les frelons sont très résistants, assurez-vous qu'ils sont bien morts avant de vider les pièges.

Les pièges sont à installer de mi-février à fin avril et en novembre et décembre quand les fondatrices quittent le nid pour aller hiberner.

**Contact AGAPES: Facebook « Agapes Groupement d'Achats Marguerittes » ou 06.22.64.05.52 ou tous les vendredis de 18h à 19h à la MFR de Marguerittes.**



## LES AMIS DE L'OLIVIERS



### L'OLÉICULTURE RASSEMBLE AMATEURS et PROFESSIONNELS

**L'oléiculture fait toujours recette, comme en témoigne la démonstration de la taille de l'olivier, organisée par l'association les amis de l'olivier, dimanche 1er Mars dans l'oliveraie d'André GRIOTTO, quartier de Trahusse.**

Malgré un temps incertain, une quarantaine de personnes, amateurs et professionnels confondus étaient au rendez-vous pour améliorer ou apprendre cet art qui demande, outre du bon sens, quelques principes de base. Christian MEYRUDES, Francis POUGET et Daniel PELADAN, oléiculteurs confirmés ont prodigué leurs conseils avisés aux apprentis d'un jour. Il est conseillé d'appliquer la méthode la plus convenable au type d'olivier : la taille dite de formation pour les jeunes sujets, elle est destinée à leur donner une forme équilibrée. La taille de fructification est appliquée sur des arbres en pleine production ; elle se limite à l'entretien et à l'harmonisation de la végétation. Enfin celle de reprise ou de régénération qui est en général très sévère ; destinée à la reprise d'un arbre improductif ou abandonné depuis trop longtemps.

**La démonstration s'est conclue naturellement par le verre de l'amitié.**



## AMICALES RENCONTRES

**C'est à l'initiative des membres de la chorale du « Club Amicales Rencontres » qu'était organisé, en l'église de Marguerittes, un concert au profit de l'Oeuvre des Pupilles des Sapeurs-Pompiers du Gard.**

L'idée avait germé en août alors que de violents incendies frappaient des communes proches. Il s'agissait d'apporter des témoignages de reconnaissance et des remerciements aux « Soldats du Feu » qui sont prêts à intervenir à tout moment, au premier appel au secours, en toutes circonstances : incendies, inondations, accidents de la circulation et bien d'autres encore.



Le produit de la collecte d'un montant de 765,63 euros a été remis au Capitaine ALMERAS accompagné d'un représentant de l'œuvre des Pupilles, en fin de concert, qui en soulignant l'aide apportée aux jeunes pupilles, sur le département, remerciait les choristes, le public et l'association Amicales Rencontres pour leur initiative.

Le pot de l'amitié était servi salle Anthémis aux nombreux participants à cette démarche.

# ESCAL INFO services



ESCAL INFO SERVICES N°18 - avril 2020

C'est une offre de services spécifiques pour simplifier et faciliter vos démarches numériques avec les organismes publics (Pôle Emploi, Carsat, Impôts, Préfecture, CAF, CPAM...)

C'est un accueil de proximité adapté aux besoins des habitants de notre territoire par le développement d'actions innovantes d'accompagnement, de conseils, d'informations et d'orientations favorisant l'accès aux droits pour tous.

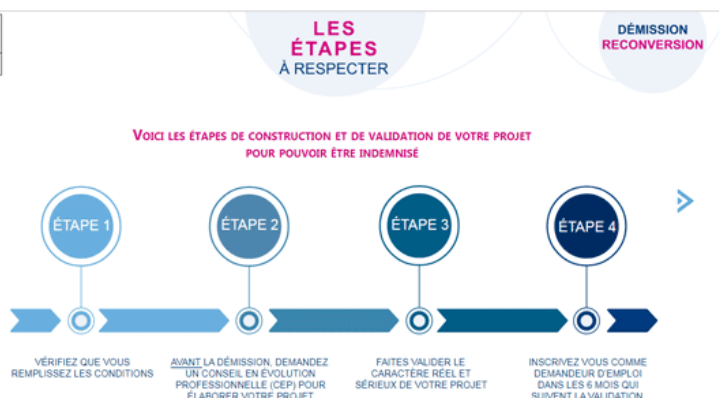
## DÉMISSION ET RECONVERSION : NOUVELLE LOI ASSURANCE CHÔMAGE

Depuis le 1er novembre, l'assurance chômage s'ouvre aux salariés qui démissionnent pour poursuivre un projet de reconversion professionnelle.



Un site internet <https://demission-reconversion.gouv.fr/> et un numéro vert **0801 01 03 02** sont à disposition pour les guider, étape par étape.

Vous y retrouverez l'ensemble des informations sur les personnes concernées, les conditions à respecter et les contacts utiles.



## EMPLOIS FRANCS : UNE AIDE À L'EMBAUCHE POUR LES EMPLOYEURS

### Que sont les emplois francs ?

Les emplois francs sont un dispositif d'aide à l'embauche qui vise à répondre aux inégalités que subissent certaines personnes. En effet, à diplôme, âge et parcours équivalents, il est plus difficile d'accéder à un emploi pour les habitants des quartiers prioritaires de la politique de la ville (QPV).

### Quels sont les employeurs concernés par le dispositif ?

Les employeurs éligibles sont les entreprises et les associations mentionnées à l'article L. 5134-66 du Code du travail, à l'exception des établissements publics administratifs (EPA), ainsi que des établissements publics industriels et commerciaux (EPIC).

### Ces entreprises ou associations peuvent être établies sur tout le territoire national.

L'employeur peut vérifier que le salarié recruté réside bien dans un quartier éligible au dispositif en renseignant l'adresse du candidat sur <https://sig.ville.gouv.fr/recherche-adresses-qp-polville>.

### Quel est le montant de l'aide perçue par les employeurs ?

Pour un temps plein :

- 15 000 euros sur 3 ans pour une embauche en CDI (5 000 euros par an) ;

- 5 000 euros sur 2 ans pour une embauche en CDD d'au moins 6 mois (2 500 euros par an).

Ces montants sont proratisés en fonction du temps de travail et de la durée du contrat. Pour bénéficier de cette aide, le dossier de demande d'aide doit être transmis dans les 3 mois suivant l'embauche.

emplois francs Montant de l'aide pour une embauche à temps plein

CDI ▶ 5 000 €  
par an pendant 3 ans

CDD ▶ 2 500 €  
d'au moins 6 mois par an pendant 2 ans

@Minist\_Travail / @Min\_Territoires



Pour plus de renseignements, vous pouvez contacter le service employeur de Pôle Emploi au 3995



## PERMIS DE CONDUIRE : UN NOUVEAU CONTRAT TYPE



À partir du 1er juin 2020, les 12 000 auto-écoles devront faire signer un contrat à leurs élèves. Ce document détaille les conditions financières et les prestations de formation.

Le contrat type du permis de conduire impose une plus grande clarté entre les établissements d'auto-école et les élèves ou candidats au permis de conduire. Il devrait permettre de mieux comparer les services proposés par les différents établissements et vise à réduire le coût du permis de conduire.

### Le contrat comporte notamment :

- La date de l'évaluation préalable du candidat si celle-ci est obligatoire ;
- Le nombre prévisionnel d'heures de formation théorique et pratique établi à la suite de l'évaluation préalable ;
- Le prix de la formation et des différents frais (livret d'apprentissage, cours théoriques et pratiques, cours en simulateur, condition d'annulation d'une heure de conduite) ;
- Le détail de la formation théorique et pratique ;
- Les moyens pédagogiques et techniques mis en œuvre ;
- Le calendrier de la formation établi en concertation avec le candidat ;
- Si la formation prépare à un examen : le déroulement de l'examen et l'éventuel accompagnement du candidat par l'établissement lors des épreuves ;
- Les démarches administratives nécessaires à la charge du candidat ;
- Les modalités de paiement et l'échelonnement des paiements ;
- Les conditions de rétractation ou de résiliation du contrat (par exemple, le remboursement d'une partie de la prestation en cas d'interruption souhaitée par l'élève).

Service-Public.fr

**PERMIS DE CONDUIRE  
NOUVEAU CONTRAT TYPE**

À partir du **1<sup>er</sup> juin 2020**, les auto-écoles devront faire signer un contrat à leurs élèves qui comprend

**Contrat**

- Date de l'évaluation préalable
- Nombre prévisionnel d'heures de formation
- Prix de la formation et différents frais (annulation heure de conduite...)
- Détails de la formation
- Calendrier de formation
- Déroulement de l'examen
- Démarches administratives à accomplir par le candidat
- Modalités de paiement et échelonnement des paiements
- Conditions de rétractation ou résiliation



### VOTRE CENTRE SOCIOCULTUREL VOUS ACCUEILLE 6 JOURS SUR 7

**lundi** de 8 h à 12 h et de 14 h à 18 h  
**mardi** de 8 h 30 à 12 h et de 15 h à 19 h 30  
**mercredi** de 8 h à 12 h et de 13 h 30 à 18 h 30  
**jeudi** de 8 h 30 à 12 h et de 14 h à 18 h 30  
**vendredi** de 8 h 30 à 18 h 30  
**samedi** de 8 h 30 à 12 h 30 (en périodes scolaires)

### INSCRIPTIONS DES FAMILLES

**jeudi** de 15 h 30 à 18 h 30 (toute l'année)  
**samedi** de 10 h à 12 h (en périodes scolaires)  
 ou sur rendez-vous.





TU AS ENTRE  
16 ET 29 ANS ?

● Repère



*En ce moment, tu ne travailles pas  
tu n'es pas en formation, ni en études*

TU AIMERAIS...

DE L'AIDE POUR Y VOIR PLUS CLAIR,  
ÉCHANGER ET AVOIR DES CONSEILS,  
RÉALISER TES PROJETS OU CHANGER D'AIR...

CONTACTE NOUS !



REPERE@MLINIMES.COM

MOHAMED BOUHOU 06 31 66 60 04

KARINE FLORENT 06 69 90 66 86

WALID SINTES 07 76 69 49 40



ACTION REPERE



ACTION REPERE

